

「芽」吹き、「花」踊る!

花に効く

花吹雪®



バイオ技術から生まれた
植物のサプリメント

- こんな作物に
果菜類(豆類)、花卉類
- こんな目的で
花芽の充実、樹勢回復、
老化防止



◎特殊肥料:茨城県第1914号

◎有機JAS法、JAS規格適合資材



■100ml

■1リットル

お徳用 4リットル入



有効成分 花芽の充実や葉を若々しく保つ成分を含んだ微生物の代謝物。

▶▶▶▶500~1000倍で葉面散布! 花(実)のつきが違います。

※10アール当りに花吹雪の原液で100~200mlが処理の目安です。

『花吹雪』は、土壌微生物から生成した培養液から中空系膜により微生物を取り除いた微生物発酵有機物です。とくに地上部の生育不良の改善に効果を表します。

花に効く

花芽に

花吹雪®

特殊肥料申請 **安心**

- 栽培ごよみには、肥料として記載できます。

使用上の注意

- ◎希釈倍率、散布量等は基準に従ってご使用ください。
- ◎目に入らないよう注意し、もし目に入った場合は、すぐに水で充分洗い流してください。
- ◎高温日の屋間の散布は避けてください。早朝もしくは夕方方に散布してください。
- ◎希釈液はその日のうちに使い切ってください。
- ◎保存は直射日光を避け、冷暗所に保管してください。
- ◎保管時に色の変化や若干の沈殿物が生じることがありますが効果に影響はありません。
- ◎詳しい使い方は、販売店へご相談ください。

内容成分開示 **安全**

- 肥料としての有効成分
- | | |
|--------------|-----|
| 窒素全量 (%) | 0.3 |
| りん酸全量 (%) | 0.7 |
| 加里全量 (%) | 0.5 |
| 炭素窒素比 (C/N比) | 14 |

根に活力

根に

ネバルくん



商品名	規格
ネバルくん液体	100g
	1kg
ネバルくん粉末	100g
	1kg

有効成分 根の発育が優れた土壌から見つかった微生物の代謝物。

▶▶▶▶ 種子処理で簡単! 初期の根張りが違います。

【種子液体コートが目安】

- 大豆種子場合
種子重量10kgあたり
ネバルくん液体30mlを
均一にコート後風乾。

【種子粉衣量の目安】

- 基本…種子重量の1%
※小麦種子の場合は0.3%



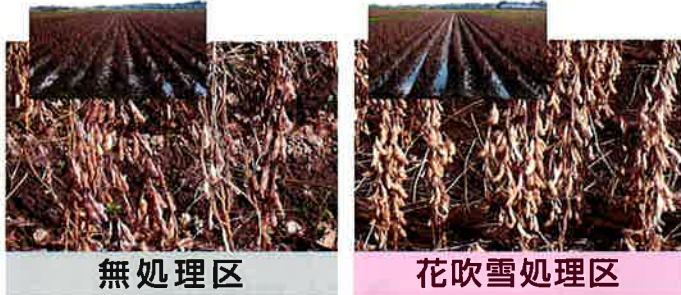
花吹雪® 使用事例

● 基本的な使い方：花芽分化期～着蕾期に500～1000倍で葉面散布

※ 10アール当りに花吹雪の原液で100～200mlが処理量の目安です。
ほとんどの農薬・肥料との混用が可能です。詳しくはお問い合わせ下さい。

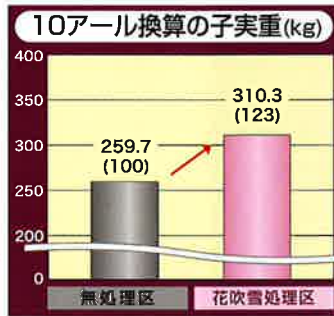
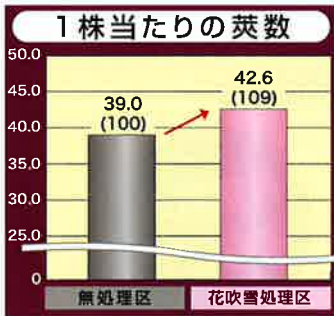
大豆 花芽分化時期～着蕾期 1000倍液を1回散布

試験地区：青森・茨城、調査：各試験区0.5坪×3ヶ所坪刈調査



無処理区

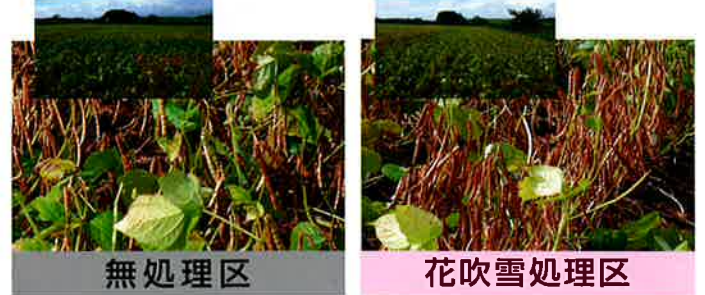
花吹雪処理区



※グラフは6地区の平均値(また括弧内は無処理を100とした値)

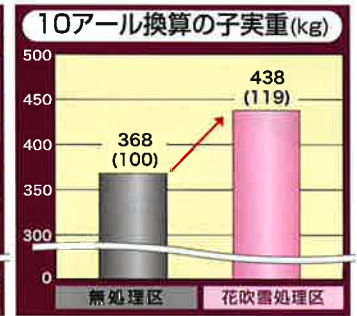
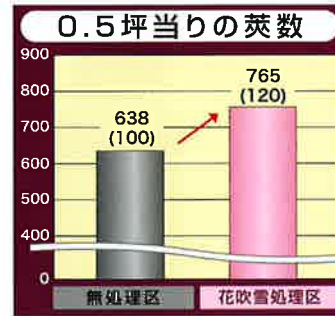
小豆 着蕾期～開花期 1000倍液を2回散布

試験地区：北海道、調査：各試験区0.5坪×3ヶ所坪刈調査



無処理区

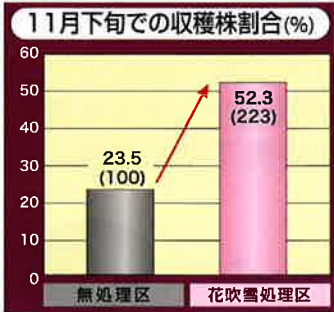
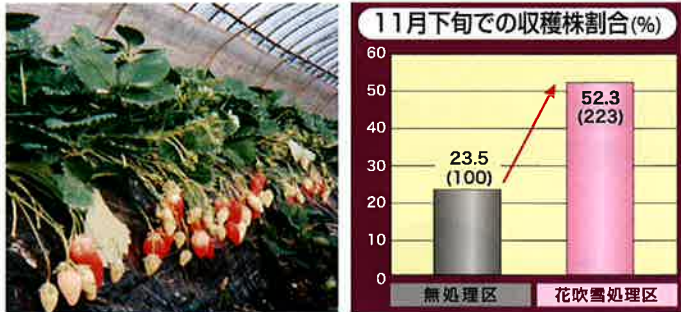
花吹雪処理区



※括弧内は無処理を100とした値

イチゴ 定植前2回、定植後約2週間おき 1000倍液を葉面散布

試験地区：静岡6地区平均、調査：各試験区100株調査



その他の使用事例

切花 (リンドウ) 花芽分化期～着蕾期
1000倍液を葉面散布(1～2回)

効果：花数の増加、出荷調整、棚持ち向上

鉢花 (ランシクラメン) 花芽分化期～着蕾期
1000倍液を葉面散布(月2回)

効果：花数の増加、出荷調整、棚持ち向上

その他 降雨後の根ぐされ時など
1000倍液を葉面散布(1～2回)

効果：茎葉の老化防止、樹勢回復

花吹雪® の基本的な作用

● 新芽の充実

● 花芽の誘導・充実

● 葉の老化防止

● わき芽の充実

